



Žive **MEJE IZ GLOGA** (*Crataegus* sp.) so za razmejevanje posestev uporabljali že naši predniki, ki so tudi uživali njegove plodove in iz trdega rdečkastega lesa izdelovali orodja.

foto: Aleksandra Lešnik

MEJICE NE LE ZA PTICE

// Aleksandra Lešnik

Mejice so značilni strukturni elementi kulturne krajine. So življenjski prostor številnih rastlin in živali ter povezovalni koridorji različnih življenjskih okolij, zato povečujejo vrstno pestrost. Nekateri živali v mejicah najdejo pomembne zaloge hrane, drugim pa zavetje mejic omogoča dostop do hrane na bližnjih poljih – mejice imajo pomembno vlogo v celotnem prehranjevalnem spletu kulturne krajine.

MEJICA, OMEJEK, ŽIVICA, ŽIVA MEJA, ZGRÁJA, SÉČA, PASEKA, PASIKA, SÉČA, SÉČ

Mejice so ozki podolgovati pasovi lesne vegetacije, v najširšem smislu vse linijske strukture grmovja ali dreves, ki jih pri tleh obrašča bolj ali manj bogat sloj zelišč.

Prve mejice so verjetno nastale naključno, davno v preteklosti, ob krčenju gozda zaradi pridobivanja obdelovalnih površin in njihovem tradicionalnem obdelovanju. Ti pasovi so navadno ostali vzdolž lastninskih meja med zemljišči ali vzdolž rek in potokov. V nekatere mejice so drevesa in grmi zrasli spontano iz semen, ki jih je prinesel veter ali so jih razširile živali, zlasti ob različnih strukturnih elementih (npr. leseni plotovi, suhi zidovi). V druge smo jih zasadili sami, ko smo naposled ponovno prepoznali njihove številne pomembne vloge.

VRSTNA PESTROST V MEJICAH

Vrstna pestrost v mejici je odvisna od njenega izvora, kmetijske rabe sosednjih zemljišč, pa tudi od vzdrževanja. Pomembno je tudi, ali so v mejici prevladujoči grmi ali drevesa, ali je v mejici prevladujoča ena ali več rastlinskih vrst in kakšna je rastlinska vrstna sestava. Na uspevanje vrst v mejicah imata vpliv še širina in višina mejice, kot tudi morebitni pripadajoči strukturni elementi.





Z navadnim **RUJEM** (*Cotinus coggygria*) obraščeni kamniti suhi zid ob ekstenzivnih travnikih zagotavlja idealne življenjske razmere številnim kuščarjem, na primer **KRAŠKI KUŠČARICI** (*Podarcis melisellensis*).

foto: **Branka Trčak** (ruj), **Barbara Zakšek** (kuščarica)

Ko se pomešajo rastlinske vrste gozda, grmišč in travnikov, so to vrstno najpestrejšje mejice z raznoliko strukturo in rastlinsko sestavo. V takšnih mejicah rastejo mogočna stara drevesa, klijejo mladi drevesni poganjki in v njih najdemo tudi ostanke odmrlih dreves. Takšne mejice imajo gost sloj grmovnih vrst ter bogato zeliščno podrast. So primerno dolge in široke, brez velikih vertikalnih in horizontalnih vrzeli ter med seboj povezujejo različne življenjske prostore. Bolj ko so pestre rastline mejic, več različnih okolij ponujajo živalim, v katera se te zatekajo, se razmnožujejo, prehranjujejo, počivajo, se ob njih selijo ali le orientirajo v prostoru. V intenzivno obdelani kmetijski krajini imajo mejice izredno velik naravovarstveni pomen, saj nudijo dom številnim rastlinam in živalim, ki sicer v osiromašeni krajini ne bi mogle preživeti.

ŽIVALI MEJIC

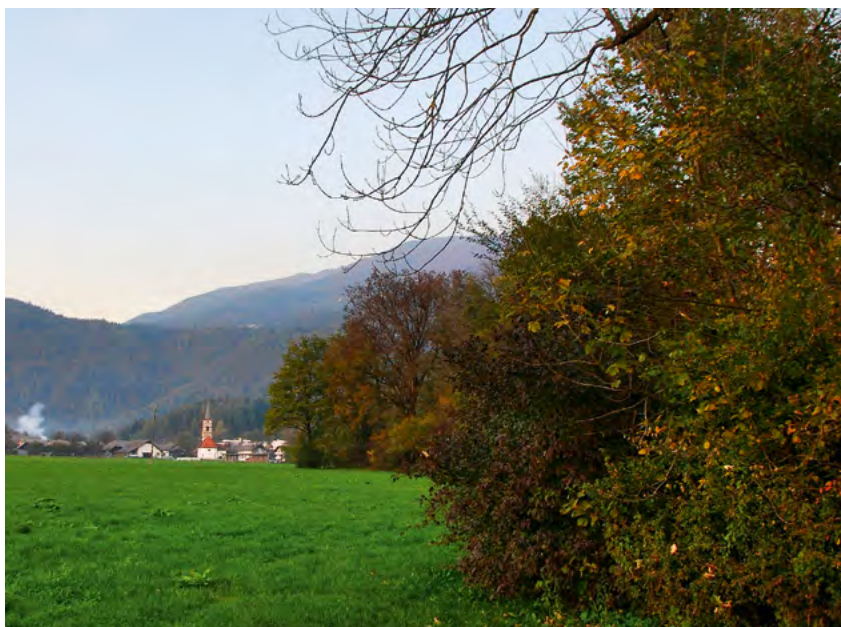
Večina rastlinskih in živalskih vrst mejic je vrst gozdnega roba in kot kaže, nobena ni vezana izključno na mejice. Med bralci gotovo ni nikogar, ki bi prvič slišal, da pticam kulturne krajine ustreza mozaik ekstenzivnih sadovnjakov, pašnikov in travnikov, prepreden z mejicami, kjer ne prevladuje sodobno intenzivno kmetijstvo. A takšna kulturna krajina je pomembna tudi za druge živali.

V mejicah lahko opazujemo številne žuželke. Več kot je rastlinskih vrst, več je tudi žuželčnih vrst. Za slednje je pomembna tudi kompleksnost zgradbe

ZELENA REGA (*Hyla arborea*) za razvoj nujno rabi vodo, a večji del leta se odrasle živali zadržujejo na gozdnih obronkih, v mejicah in na travnikih z višjo vegetacijo. Samci pogosto splezajo na visoke veje vrb, kjer skriti preživijo na žuželke ali z glasnim regljanjem privabljajo samice. Predeli z dobro ohranjeno **MREŽO MEJIC** ob vodnih jarkih brez rib in ekstenzivnih travnikih tej vrsti omogočajo nemoteno bivanje v kulturni krajini.

foto: **Aleksandra Lešnik** (rega), **Ali Šalamun** (mejica)





Povezava mejic z ribami, potočnimi raki in školjkami morda ni razvidna na prvi pogled, vendar obrežne mejice s senčenjem pomembno vplivajo na temperaturo vode ter posledično na količino raztopljenega kisika in tako na obstoj številnih vodnih živali.

MREŽA MEJIC

Naravovarstveni pomen mejic se od območja do območja razlikuje, a mejice, ki se na nekem območju prepletajo med seboj in skupaj tvorijo nekakšno mrežo, se sinergistično dopolnjujejo in imajo večji pomen.

V tradicionalno obdelovani krajini dobro strukturirane mejice v povezavi s potoki, mlakami in močvirji ter ekstenzivnimi kmetijskimi površinami dajejo mnogim vrstam dvoživk celoten spekter potrebnih življenjskih okolij. Na območju kmetijskih zemljišč intenzivne rabe pa so mejice pomembni koridorji, ki povezujejo še ohranjene vodne in kopenske dele njihovega sicer razdrobljenega življenjskega prostora. Kjer ni gozdov ali gozdnega roba, so tudi za pojavljanje plazilcev ključnega pomena prav mejice. Raznolike strukture v pritalnem delu mejice (npr. debla, veje, skale, kamni) oblikujejo številne niše, ki jih plazilci uporabljajo za sončenje, prezimovanje ali skrivanje pred plenilci, hkrati pa so ta okolja privlačna tudi za njihov plen. Plazilci v mejicah so kazalci večje biotske pestrosti območja, saj imajo tako vlogo plena kot tudi plenilcev.

Prav posebno pomembne so mejice v kulturni krajini za netopirje. V bližini mejic se pogosteje združujejo manjše vrste netopirjev in tiste, ki s svojo eholokacijo ne zaznavajo predmetov zelo daleč – uhati netopirji, navadni netopirji, podkovnjaki. Za netopirje so posebnega pomena širše in višje mejice ter tiste, v katerih rastejo tudi drevesa. V duplih dreves so lahko zatočišča netopirjev, vendar je pomembnejša vloga mejic kot letalnih poti, ki jim netopirji sledijo, ko se odpravljajo iz svojih zatočišč na prehranjevališča in spet nazaj. Tretjo od vidnejših vlog imajo mejice za netopirje kot prehranjevalni prostori – gostejša in višja kot je mejica, več žuželk imajo netopirji tu na voljo.

Mejice s svojimi številnimi ekosistemskimi storitvami posredno ali neposredno vplivajo tudi na kakovost bivanja človeka. A to je že druga zgodba ...

VIRI

- FORMAN, R. T. T. & BAUDRY, J. (1984): Hedgerows and Hedgerow Networks in Landscape Ecology. – *Environmental Management* 8(6): 495–510.
- LECQ, S., LOISEL, A., BRISCHOUX, F., MULLIN, S. J. & BONNET, X. (2017): Importance of ground refuges for the biodiversity in agricultural hedgerows. – *Ecological Indicators* 72: 615–626.
- PRESETNIK, P. (2018): MEJ-MO JIH! – netopirsko udobje v senci in zavetju mejic. – *Trdoživ* 7(1): 6–7.
- Spletna stran Hedgelinek UK: www.hedgelinek.org.uk

Številne podstrehe cerkva so pomembna zatočišča netopirjev, med njimi tudi **MALIH PODKOVNJAKOV** (*Rhinolophus hipposideros*), ki jih do kotešča ponekod še vodijo dobro ohranjene mejice z velikimi starimi drevesi.

foto: **Aleksandra Lešnik** (mejice), **Primož Presetnik** (netopir)



mejice, torej ali jo gradi le en sloj ali pa je slojev več (zeliščni, grmovni in drevesni). Mejice so ključnega pomena za zdrave in raznolike združbe divjih opravevalcev. Mnoge rastline so tu pomemben in stalen vir cvetnega prahu in nektarja, posebej zgodaj spomladi, ko posevki na kmetijskih zemljiščih še ne cvetijo, ali po košnji travnikov in v sušnih obdobjih. Tu rastejo hranilne rastline gosenc številnih vrst metuljev. Mejice žuželkam ponujajo varna mesta za gnezdenje, razvoj in prezimovanje. V zavetju mejic so njihove letalne poti varne pred vetrom, dežjem, mrazom, vročino in tudi pred plenilci.

Prispevek je nastal v projektu MEJ-MO JIH! – Pomen ohranjenih MEJic in MOKrišč za prilagajanje podnebnim spremembam in ohranjanje biotske pestrosti, ki ga sofinancirata Eko sklad, Slovenski okoljski javni sklad, ter Ministrstvo za okolje in prostor.